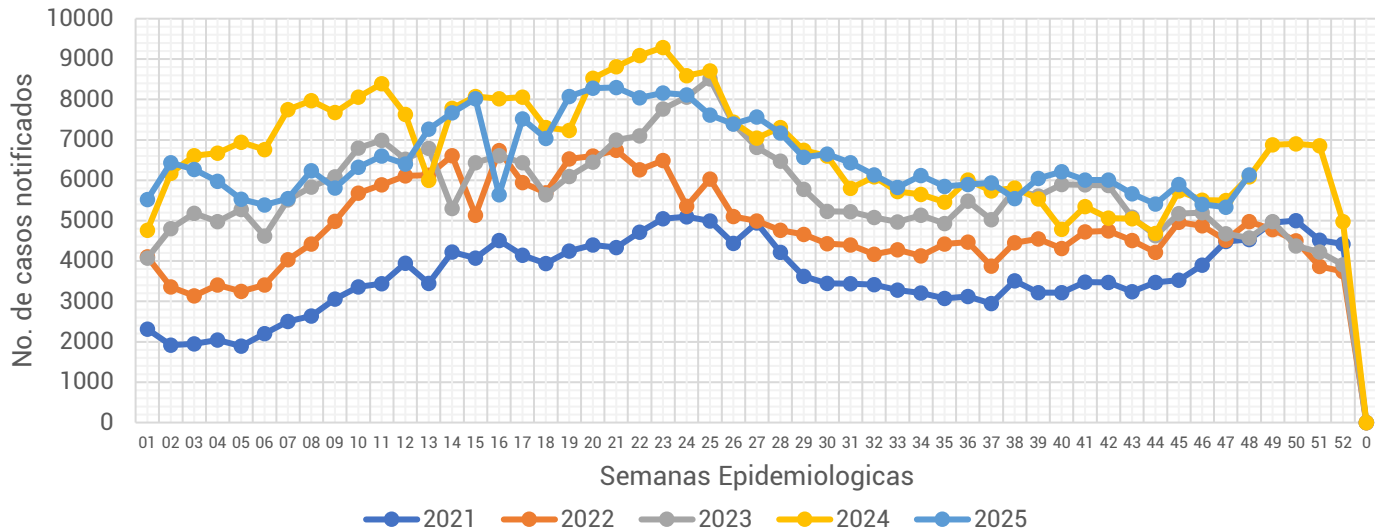




Informe Semanal de las Enfermedades Infecciosas y Parasitarias del Aparato Digestivo.

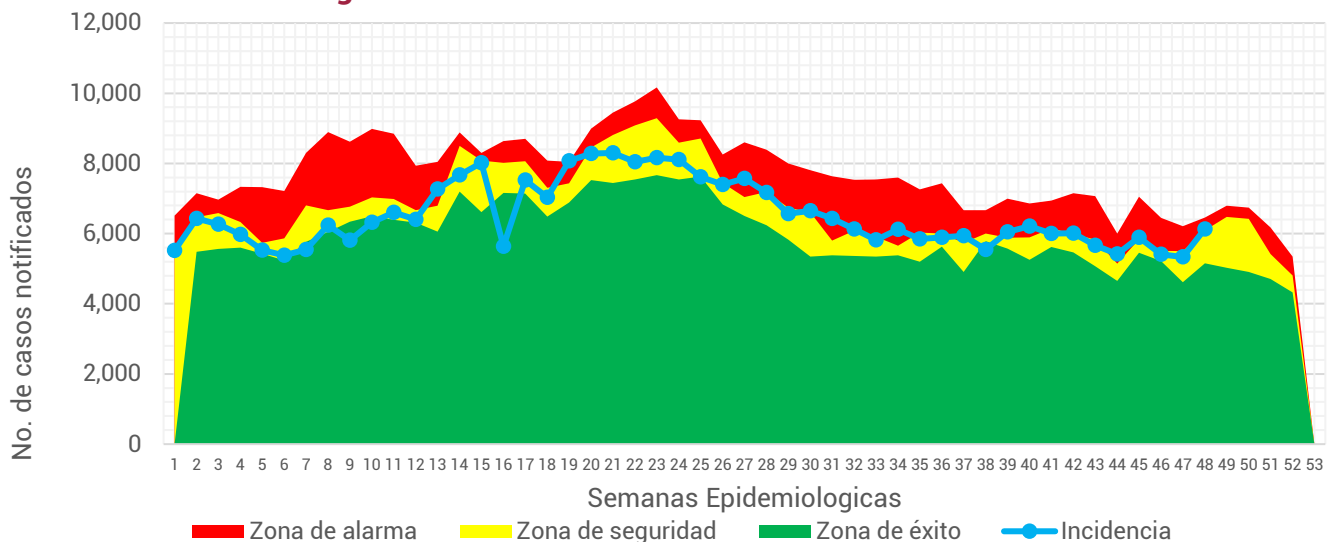
Gráfica 1.- Notificación de casos de Enfermedades Infecciosas y Parasitarias del Aparato Digestivo en la Ciudad de México, por semana epidemiológica (SE), del 2021 al 2025.



Fuente: Sistema Único Automatizado de la Vigilancia Epidemiológica (SUAVE/SSPCDMX) 2021-2025, con corte a la SE No. 48.

Al analizar la **Gráfica 1**, podemos observar que la notificación para esta semana registra un incremento en relación a las semanas pasadas, ubicándose por encima de lo notificado durante los años anteriores. Al observar el canal endémico, encontramos que la notificación para esta semana se ubica en la zona de alarma. (ver Gráfica 2)

Gráfica 2.- Canal endémico de las Enfermedades Infecciosas y Parasitarias del Aparato Digestivo en la Ciudad de México durante el 2025.



Fuente: Sistema Único Automatizado de la Vigilancia Epidemiológica (SUAVE/SSPCDMX) 2016-2025, no se consideraron años pandemia para el canal endémico.



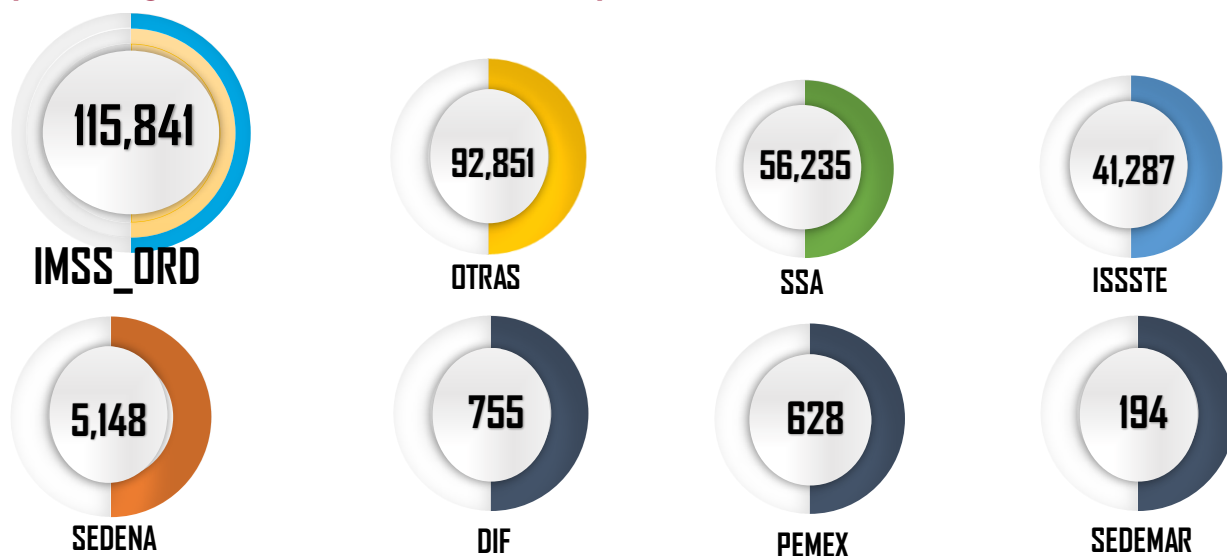
Tabla 1.- Total de casos notificados de las Enfermedades Infecciosas y Parasitarias del Aparato Digestivo en la Ciudad de México, por padecimiento hasta la SE 48 del 2021 al 2025.

Padecimiento	Año				
	2021	2022	2023	2024	2025
Absceso hepático amebiano(A06.4)	12	22	17	26	28
Amebiasis intestinal(A06.0-A06.3, A06.9)	1,565	2,483	2,741	2,433	2,430
Ascariasis(B77)	56	101	76	127	94
Cólera(A00)	0	0	0	0	2
Enterobiasis(B80)	77	10	31	45	65
Fiebre paratifoidea(A01.1-A01.4)	7	12	12	14	8
Fiebre tifoidea(A01.0)	3	18	23	21	10
Giardiasis(A07.1)	174	220	282	320	270
Infecciones intestinales por otros organismos y las mal definidas(A04, A08-A09 EXCEPTO A08.0)	163,609	226,443	269,234	314,257	301,005
Intoxicación alimentaria bacteriana(A05)	719	590	633	398	352
Otras helmintiasis(B65-B67, B70-B76, B78, B79, B81-B83 EXCEPTO B73 y B75)	3,061	4,023	4,066	3,407	3,311
Otras infecciones intestinales debidas a protozoarios(A07.0, A07.2, A07.9)	2,120	2,287	3,275	4,189	4,968
Otras salmonelosis(A02)	233	279	289	292	338
Shigelosis(A03)	4	39	43	37	58
Total general	171,640	236,527	280,722	325,566	312,939

En este grupo de diagnósticos se registra la notificación de 13 padecimientos. Durante esta semana se notificaron un total de **312,939** casos, siendo las infecciones intestinales por otros organismos y las mal definidas las que concentran el mayor número de casos con **301,005** lo que represento un 96.19% del total de casos notificados.

Fuente: Sistema Único Automatizo de la Vigilancia Epidemiológica (SUAVE/SSPCDMX) 2021-2025.

Gráfica 3.- Distribución de los casos de las Enfermedades Infecciosas y Parasitarias del Aparato Digestivo en la Ciudad de México por Institución Notificante durante el 2025.

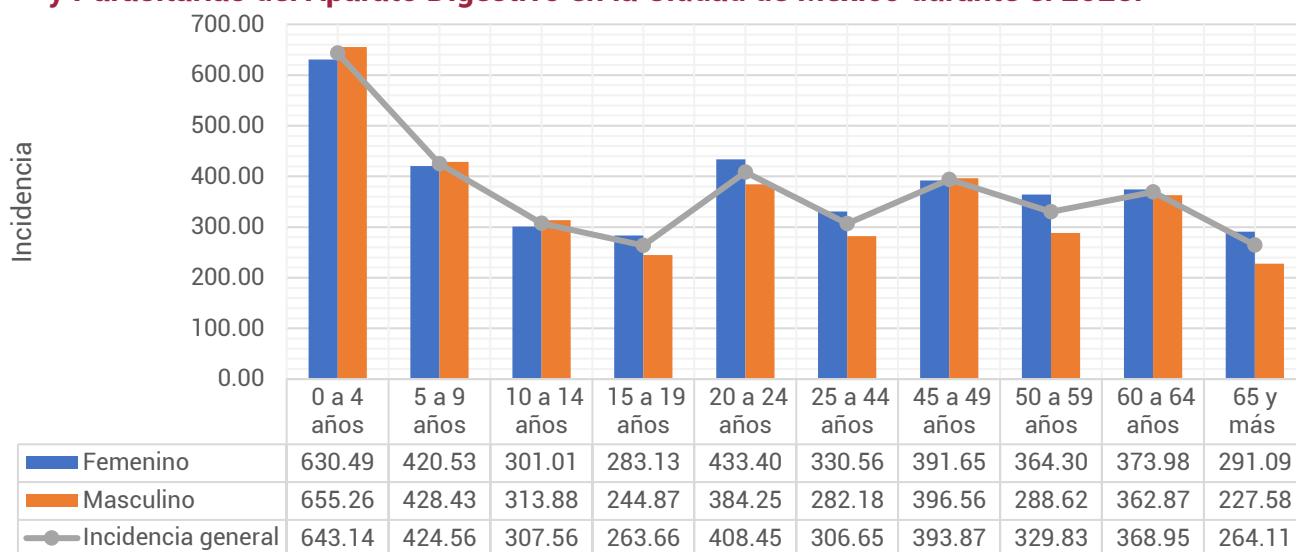


Fuente: Sistema Único Automatizo de la Vigilancia Epidemiológica (SUAVE/SSPCDMX) 2025 *Información preliminar.

En cuanto a su distribución por institución notificante en la **Gráfica 3** podemos ver que el IMSS Ordinario y Otras unidades concentraron un 66.7% del total de casos notificados con un total de **208,692 casos**.



Gráfica 4.- Incidencia por grupo de edad y sexo de las Enfermedades Infecciosas y Parasitarias del Aparato Digestivo en la Ciudad de México durante el 2025.



Fuente: Sistema Único Automatizado de la Vigilancia Epidemiológica (SUAVE/SSPCDMX) 2025, con corte a la SE 48

**Información preliminar, * Incidencia por 1,000 habitantes

En cuanto a los grupos de edad podemos ver que los más afectados son los menores de 9 años, registrando una mayor incidencia en el grupo de 0 a 4 años con un total de 634.14 casos por cada 1,000 niños de la CDMX. Respecto a las diferencias por sexo en los menores de 14 años los hombres registraron mayor incidencia, mientras que en los mayores de 15 años las mujeres son las más afectadas. (ver Gráfica 4)

Tabla 2.- Incidencia por Jurisdicción Sanitaria y sexo de las Enfermedades Infecciosas y Parasitarias del Aparato Digestivo en la Ciudad de México durante el 2025.

Jurisdicción	Total		Femenino		Masculino	
	Casos	Incidencia	Casos	Incidencia	Casos	Incidencia
01 Gustavo A. Madero	50,014	425.01	26,662	436.24	23,352	412.87
02 Azcapotzalco	13,385	330.64	7,620	356.32	5,765	301.88
03 Iztacalco	17,574	467.14	9,287	469.19	8,287	464.86
04 Coyoacán	16,711	274.11	9,447	293.18	7,264	252.73
05 Álvaro Obregón	18,287	245.06	10,758	274.48	7,529	212.52
06 Magdalena Contreras	7,816	315.61	4,519	349.10	3,297	278.93
07 Cuajimalpa	7,375	368.88	4,081	388.52	3,294	347.14
08 Tlalpan	15,383	224.54	8,692	242.82	6,691	204.54
09 Iztapalapa	44,541	241.93	24,674	258.75	19,867	223.86
10 Xochimilco	11,724	274.46	3,348	153.93	8,376	399.49
11 Milpa Alta	2,848	198.04	1,675	227.00	1,173	167.53
12 Tláhuac	11,995	316.56	6,519	332.96	5,476	299.03
13 Miguel Hidalgo	16,265	425.55	9,001	440.49	7,264	408.38
14 Benito Juárez	30,780	782.08	17,177	811.74	13,603	747.59
15 Cuauhtémoc	29,047	542.60	16,176	575.28	12,871	506.45
16 Venustiano Carranza	19,194	457.88	10,894	492.40	8,300	419.31
Total	312,939	348.97	170,530	363.71	142,409	332.81

Fuente: Sistema Único Automatizado de la Vigilancia Epidemiológica (SUAVE/SSPCDMX) 2025, con corte a la SE 48

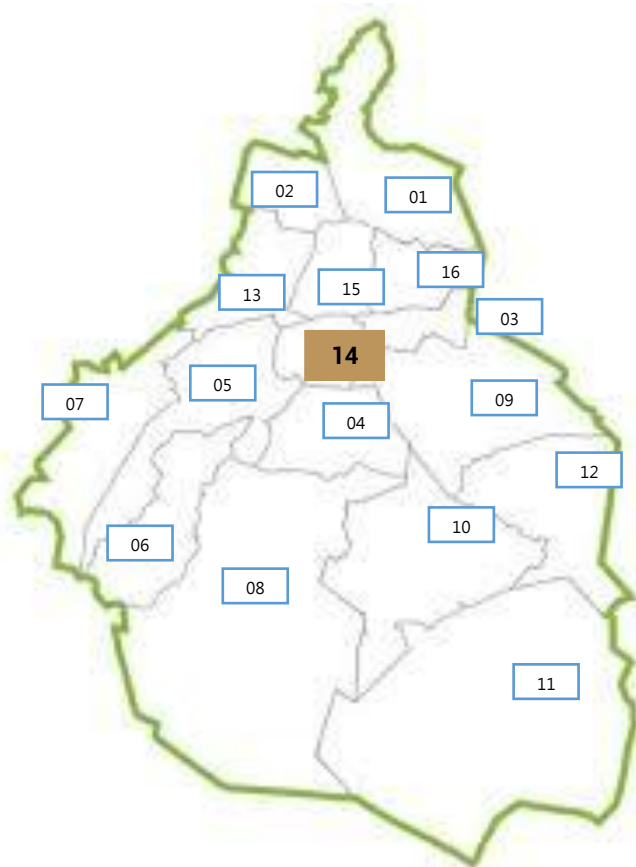
* Incidencia por 1,000 habitantes



En la **Tabla 2**, podemos ver que la incidencia general de las Enfermedades Infecciosas y Parasitarias del Aparato Digestivo fue de **348.97** casos por cada 1,000 habitantes de la CDMX, siendo las mujeres las más afectadas con una incidencia de **363.71** casos por cada 1,000 mujeres. En cuanto a su comportamiento por Jurisdicción Sanitaria encontramos que 7 de las 16 Jurisdicciones registraron incidencias por encima que la de la CDMX, siendo Benito Juárez la que registró la incidencia más alta con **782.08** casos por cada 1,000 habitantes.

Gráfica 5.- Incidencia general de las Enfermedades Infecciosas y Parasitarias del Aparato Digestivo en la Ciudad de México por Jurisdicción Sanitaria durante el 2025.

Jurisdicción	Total	
	Casos	Incidencia
01 Gustavo A. Madero	50,014	425.01
02 Azcapotzalco	13,385	330.64
03 Iztacalco	17,574	467.14
04 Coyoacán	16,711	274.11
05 Álvaro Obregón	18,287	245.06
06 Magdalena Contreras	7,816	315.61
07 Cuajimalpa	7,375	368.88
08 Tlalpan	15,383	224.54
09 Iztapalapa	44,541	241.93
10 Xochimilco	11,724	274.46
11 Milpa Alta	2,848	198.04
12 Tláhuac	11,995	316.56
13 Miguel Hidalgo	16,265	425.55
14 Benito Juárez	30,780	782.08
15 Cuauhtémoc	29,047	542.60
16 Venustiano Carranza	19,194	457.88
Total	312,939	348.97



Fuente: Sistema Único Automatizado de la Vigilancia Epidemiológica (SUAVE/SSPCDMX) 2025, con corte a la SE 48.

* Incidencia por 1,000 habitantes

